

NAH PUKUH PARIKWAKI

(Je compte/quantifie en palikur)

Dans le mode de penser parikwaki, il n'est pas possible de séparer arithmétique, géométrie et mesure. Jusqu'à 3, la suite des nombres varie en fonction de ce qu'on compte ou dénombre :

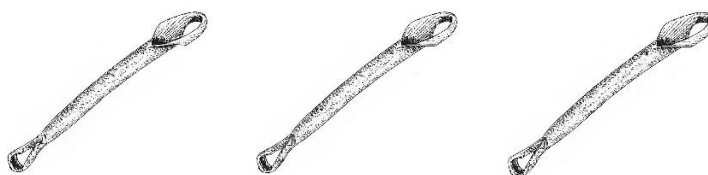
Il existe 6 séries classificatoires des nombres [1, 2, 3] :

	Objets cylindriques	Durées	Gravier, graines, fruits...	Êtres animés	Outils et assimilés...	Arbres, bijoux, fruits/graines des palmiers en grappe	Tissus, feuilles
1	PAHAT	PAHAY	POHOW	PAHAVWI (masc.) PAHAVU (fém.)	PAHAMKU	PAHAKTI	PAHAK
2	PITANA	PINA	PISOYA	PIYANA	MHUKMA	PITIWNA	PIKANA
3	MPANA	MPANA	MPANA	MPANA	MPANAMKU	MPAMAKTI	MPANABU

► Pour apprendre à compter en classe, on commence souvent par la catégorie des **objets cylindriques** (qui correspond aux doigts) :



pahat idawnit : 1 doigt



mpana matap : 3 couleuvres (à manioc)



pitana bugut : 2 pains



Pitana enetet : 2 stylos

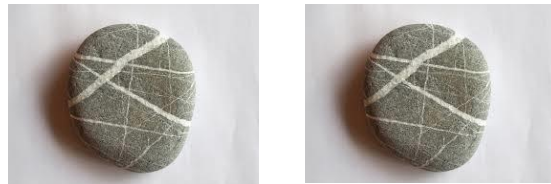
► Pour compter les **unités de temps**, on utilise la série pahay (1) – pina (2) – mpana (3) :

pahay hawkri : 1 jour – **pina** paka : 2 semaines – **mpana** hawkri : 3 jours

► Pour dénombrer les choses ayant l'aspect de **granulat** comme le gravier, le couac, les graines ainsi que les **fruits**, on utilise la série pohow (1) – pisoya (2) – mpana (3) :

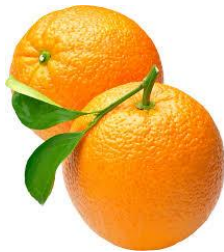


pohow tip : 1 caillou



pitsoya tip : 2 cailloux

Par extension, cette série est aussi utilisée pour certains objets (table, chaise...) :

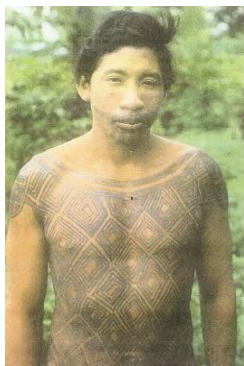


pisoya uwaw : 2 oranges



pohow epti : 1 chaise

► Pour le nombre **1** les **êtres animés (humains, animaux)** distinguent en outre un genre grammatical : coq appartient par exemple au genre masculin (de même que les gros animaux : tapir, cheval, bœuf...) et agouti au genre féminin (de même que les petits oiseaux). *On parle bien là du numéral et pas de l'article indéfini – le parikwaki n'utilise pas d'article - ce que pourrait laisser supposer (à tort) la traduction en français un/une.*



pahavwi awayg : 1 homme



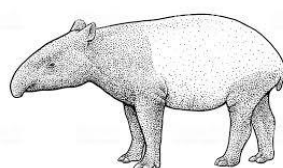
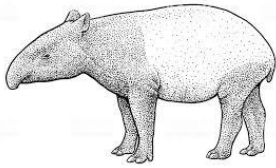
pahavu tino : 1 femme



pahavwi takarak : 1 coq



pahavu bukutru : 1 agouti



piyana arudiki : 2 tapirs



mpana bakimnay : 3 enfants

► Pour compter les **outils** on utilise la série pahamku (1) – mhukna (2) – mpanamku (3) :



pahamku miguw : 1 hache



mhukna ideptet : 2 paires de ciseaux

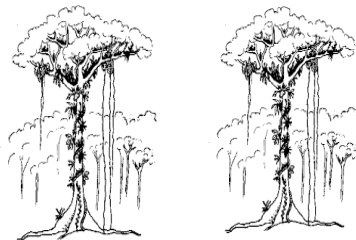


mpanamku kasivag : 3 sabres

► Pour compter les **végétaux**, les **bijoux** et les **fruits/graines** qu'on trouve **en grappe** (raisin, wassaï, comou, parepou...) on utilise la série pahakti (1) – pitwina (2) – mpamakti (3) :



pahakti ivuruyti : 1 fleur



pikatnaw ah : 2 arbres



mpamakti akabdat : 3 colliers

► Pour compter les **choses 'plates'** : feuilles, tissus et par extension les objets fabriqués en tissu (vêtements), on utilise la série pahak (1) – pikana (2) – mpanabu (3) :



pahak ahamna : **1** feuille



pikana kagta : **2** feuilles
(de papier)

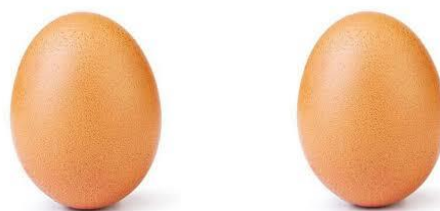


mpanabu kamis : **3** vêtements

► Pour tout ce qui n'entre pas ces 6 séries catégorielles, il en existe une 7^{ème} qui sert à dénombrer les « **inclassables** » : paha (1) – pisaya (2) – mpana (3) :



paha tas : **1** tasse



pisaya ahtian : **2** oeufs

En conclusion, on peut dire qu'en parikwaki les nombres 1, 2 ou 3 se disent en fonction de la forme ou de la substance de ce qui est dénombrée. A partir de 4, il n'y a plus de distinction. On n'utilise qu'un seul nombre, quelle que soit la catégorie.

— — — —

Le système de numération parikwene est **décimal** (à base 10) mais il utilise aussi une « sous-base » 7. L'utilisation systématique de la décomposition rend le nombre en parikwaki sémantiquement très transparent.

4 : paxnik

5 : pohowku

6 : puguhkuna

7 : ntewneker

8 : netewneker akak pahat arawna (7 et 1 je rajoute)

9 : ntewneker akak pitana arawna (7 et 2 je rajoute)

10 : madikawku (littéralement : la fin des [2] mains)

- 11 madikawku akak pahat arawna (10 et 1 je rajoute)
- 12 madikawku akak pitana arawna (10 et 2 je rajoute)
- 13 madikawku akak mpana arawna (10 et 3 je rajoute)
- 14 madikawku akak paxnik arawna (10 et 4 je rajoute)
- 15 madikawku akak pohowku arawna (10 et 5 je rajoute)
- 16 madikawku akak puguhkuna arawna (10 et 6 je rajoute)
- 17 madikawku akak ntewneker arawna (10 et 7 je rajoute)
- 18 madikawku akak ntewneker arawna akak pahat (10 et 7 je rajoute et 1)
- 19 madikawku akak ntewneker arawna akak pitana (10 et 7 je rajoute et 2)
- 20 pina madikwa (2 [quantités de] 10)
- 30 mpana madikwa (3 [quantités de] 10)
- 40 paxnik madikwa (4 [quantités de] 10)
- 50 pohowku madikwa (5 [quantités de] 10)
- 60 puguhku madikwa (6 [quantités de] 10)
- 70 ntewneker madikwa (7 [quantités de] 10)
- 80 ntewneker madikwa akak madikawku arawna (7 [quantités de] 10 et 10 je rajoute)
- 90 ntewneker madikwa akak pina madikwa arawna (7 [quantités de] 10 et 2 [quantités de] 10 je rajoute)
- 100 madikawku madikwa (10 [quantités de] 10)

— — — —

Pour exprimer des mesures de longueur, on utilise traditionnellement les unités MAIN et BRAS. **BRAS** (qui se classe dans la catégorie des choses cylindriques se dit **iwanti**) correspond à la hauteur d'un homme et de son bras levé, soit environ 2,20m.

« Nuhvinu mpana iwanti ayabwi akak pitana iwanti avugban » signifiera : « Mon carbet fait trois bras de longueur et deux bras de largeur ». C'est-à-dire environ 6,60 m de long sur 4,40 m de large.

— — — —

Chez les Parikwene, la gestuelle numérale traditionnelle démarre avec l'auriculaire, à l'inverse de celle qu'on utilise à l'école française mais aujourd'hui, les enfants utilisent les deux.



1



2



3



4



5

