

« CONSCIENCE PHONOLOGIQUE EN LANGUE WAJANA (GS) »
ELEMENTS DE METHODOLOGIE POUR UNE PROGRESSION

Remarque préliminaire : les unités à travailler seront représentées entre crochets. Ce choix correspond au code habituellement employé dans les manuels pédagogiques de conscience phonologique et les méthodes d'entrée dans l'écrit.

On travaille d'abord les compétences à acquérir en discriminant l'unité syllabe

- **A. savoir segmenter un mot en syllabe** > Imilikutpï tipkëlei syllabe me > ex. : **pë.ne** – **i.pok** – **ku.li.put.pë**

- **B. savoir dénombrer les syllabes d'un mot** > Tapsik syllabe eitop titipkai ? > ex. : **pa.si.na** (1/2/3) - **lo** (1) – **ka.so** (1/2) – **të.we.la.mai.mëi.tot** (1/2/3/4/5/6) > « Itipkak tapsikne syllabe »

- **C. savoir reconnaître une syllabe donnée dans un mot** > une première entrée dans cette compétence peut se faire par la comptine syllabique

...**ku**nolo, **ku**lasi,
kuliputpë,
me**ku**, a**ku**li,
la**ku**...

...mëham
wëjai...



➤ exercice : faire trouver des mots contenant la syllabe **[ku]**

Entamek [ku] tīpanakmai aptau



Ipkëlëk moloinë ipataklë tikële

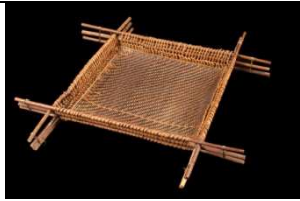


[pi]

[pu]

- **D. savoir repérer la position d'une syllabe donnée dans un mot** (initiale, médiane ou finale)
 - > Èitè *syllabe* eitop tuwalè (akimatohpo, ilamnau, enahtohpo)
 - > [ku] **akimatohpo** : kuliputpè > [ku] **ilamnau** : akuli > [ku] **enahtohpo** : meku

Ipataklè syllabe [ma] tikèle
(akimatohpo, ilamnau, enahtohpo)



--	--	--

--	--	--	--

--	--	--

--	--	--

--	--	--

--	--	--

On travaillera l'unité **syllabe** en respectant l'ordre de progressivité défini par l'assemblage (du plus simple au plus complexe) de ses constituants (consonnes : **C** et voyelles **V**). **Attention !** Il n'y a que 3 types de syllabes (CV, CVV, CVC) systématiquement attestés dans les 3 positions (initiale, interne, finale).

Les 8 types syllabiques wayana (du plus simple au plus complexe)	position de la syllabe dans le mot		
	initiale	interne	finale
V	oui	non	non
VC	oui	non	non
CV	oui	oui	oui
CVV	oui	oui	oui
CVC	oui	oui	oui
CCV	non	oui	oui
CCVV	non	oui	oui
CCVC	non	oui	oui

tableau extrait du doc. **Wajana omi miliktop** (*Hakëne omi ukukne ëhepatop pampila*)
 Dossier de Formation des MBC wayana [CELIA (CNRS/IRD) – CASNAV – RECTORAT DE LA
 GUYANE] – E.Camargo (2004-2005)



1. On travaille ensuite les compétences à acquérir en discriminant l'unité phonème

(Syllabe tipkëlëi : littéralement : morceau de syllabe = *phonème*)

- **A. savoir reconnaître un phonème dans un mot**
 - > une première entrée dans cette compétence peut se faire par la comptine phonémique

1. akename *voyelles* > 2. moloinë *consonnes*

➤ Tukukhe *comptine*

<p><i>Antikï tinkï ilï</i> <i>Isolï tïlïlï nïka</i> <i>Pëtï nïnik</i> <i>tïwïhle</i> <i>Wilïpï kilim</i> <i>nïka</i></p>	<p>< ex. de comptine phonémique avec [i] (notée en wajana i)</p>	<p><i>Kaso, pakolo, holoto,</i> <i>opoto, kololo...</i></p>
	<p>ex. de comptine > phonémique avec [o]</p>	<p><i>...tëhem tapek...</i></p>

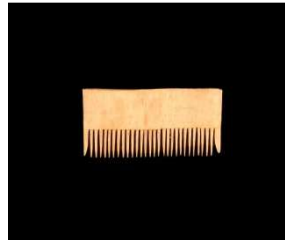
Ëtï nêhpanakme kole ?

Upotpïjau tupipoi eheptëpï



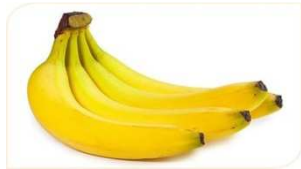
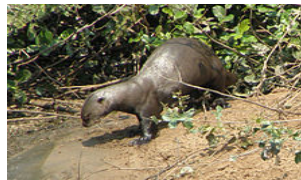
Consonne jau aptau man hakëne ipanakmatop : > *tenman*
> *howoiman*

Entamek [m] tipanakmai aptau



B. savoir repérer la position d'un phonème dans un mot
(initiale, médiane ou finale)

Ipataklë tiklë [a] (akïmatohpo, ilamnau, enahtohpo)



--	--	--

--	--	--

--	--	--

--	--	--

--	--	--

--	--	--

--	--	--

Tasikale ALUPKI : ILM (école de Twenké-Talwen)

Denkel ILIPI : ILM (école d'Elahé)

Didier MAUREL : conseiller pédagogique

Akama OPOYA : ILM (école de Kayodé)

2011